



АДМИНИСТРАЦИЯ ГОРОДА ПЕРМИ
ДЕПАРТАМЕНТ ЗЕМЕЛЬНЫХ ОТНОШЕНИЙ

РЕШЕНИЕ

О размещении объектов № 880 от 17.05.2019

г. Пермь, ул. Сибирская, 15

Департамент земельных отношений администрации города Перми в соответствии с пунктом 3 статьи 39.36 Земельного кодекса Российской Федерации, Положением о порядке и условиях размещения объектов на землях или земельных участках, находящихся в государственной или муниципальной собственности, на территории Пермского края без предоставления земельных участков и установления сервитутов, утвержденным постановлением Правительства Пермского края от 22.07.2015 № 478-п

разрешает: Морозову Игорю

размещение объекта: подземные линейные сооружения, а также их наземные части и сооружения, технологически необходимые для их использования, для размещения которых не требуется разрешения на строительство

на землях: государственная собственность на которые не разграничена

на срок: 1 год

местоположение: Пермский край, г. Пермь, Мотовилихинский район, северо-восточнее дома по ул. Линия 1-я, 87

способ размещения объекта: наземный

Территория, согласно схеме, расположена в зонах с особыми условиями использования территорий: охранный зона объектов электросетевого хозяйства, приаэродромная территория аэродрома аэропорта Большое Савино; в прочих зоне ограничений: зона катастрофического затопления, водоохранная зона, прибрежная защитная полоса.

Морозову И.В.:

1. Соблюдать порядок использования земельных участков, установленный постановлением Правительства Российской Федерации от 24.02.2009 № 160 «О порядке установления охранных зон объектов электросетевого хозяйства и особых условий использования земельных участков, расположенных в границах таких зон»;

2. Соблюдать правила охранных зон воздушного пространства, установленные постановлением Правительства Российской Федерации от 11.03.2010 № 138 «Об утверждении Федеральных правил использования воздушного пространства Российской Федерации»;

3. Не допускать на земельном участке размещение объектов без обеспечения инженерной защиты таких объектов от затопления, подтопления;

4. Соблюдать правила охранных зон и обеспечить на земельном участке выполнение требований статьи 65 Водного кодекса Российской Федерации;

5. В соответствии с пунктом 7(2) Положения о порядке и условиях размещения объектов на землях или земельных участках, находящихся в государственной или муниципальной собственности, на территории Пермского края без предоставления земельных участков и установления сервитутов, утвержденного постановлением Правительства Пермского края от 22.07.2015 № 478-п, представить в департамент земельных отношений администрации города Перми в течение 1 месяца с момента размещения объектов материалы контрольной геодезической съемки размещены объектов на бумажном и электронном носителях на безвозмездной основе.

В соответствии со статьей 20¹ Закона Пермского края от 14.09.2011 № 805-ПК «О градостроительной деятельности в Пермском крае» Морозову И.В.:

1. Не позднее, чем за 10 рабочих дней до начала строительства и (или) реконструкции безвозмездно передает в департамент градостроительства и архитектуры администрации города Перми один экземпляр копий разделов проектной документации, предусмотренных пунктом 1 части 12 статьи 48 Градостроительного кодекса Российской Федерации;

2. В течение 10 рабочих дней после окончания работ по строительству, реконструкции безвозмездно передать в департамент градостроительства и архитектуры администрации города Перми схему, отображающую расположение объекта и сетей инженерно-технического обеспечения, подписанную застройщиком (техническим заказчиком), с приложением текстового и графического описания местоположения границ охранной и санитарно-защитной зоны, перечень координат характерных точек границ такой зоны.

Приложение: схема предполагаемых к использованию земель или части земельного участка на 1 л. в 1 экз.

Начальник отдела
предоставления земельных участков
по работе с юридическими лицами



Н.М. Санникова

Схема предполагаемых к использованию земель или части земельного участка

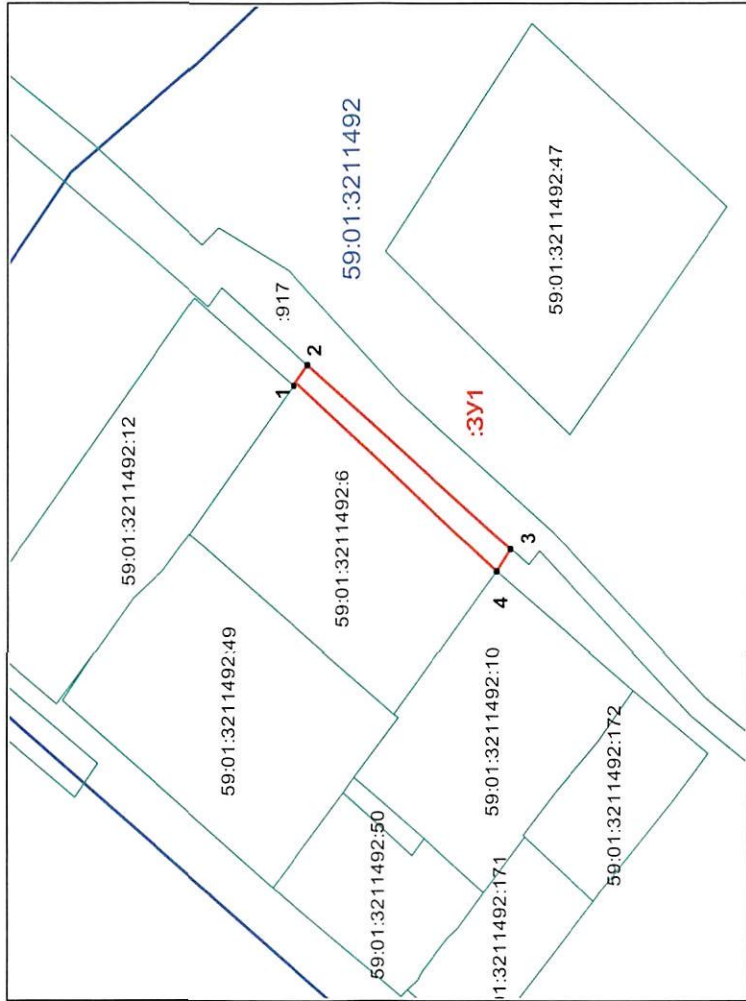
Объект: Подземные линейные сооружения, а также их наземные части и сооружения, технологически необходимые для их использования, для размещения которых не требуется разрешения на строительство

Местоположение: Пермский край, г. Пермь, северо-восточнее дома по ул. 1-я Линия, 87

Площадь земельного участка: 173 кв.м.

Категория земель: Земли населенных пунктов

Вид разрешенного использования:



Каталог координат		
N точки границы	X	Y
1	2	3
1	522 601,29	2 235 392,85
2	522 599,22	2 235 395,68
3	522 563,98	2 235 367,12
4	522 566,27	2 235 363,69

Описание смежеств

От точки до точки	Кадастровый номер земельного участка	Адрес
1-2	Муниципальная земля	
2-3	59:01:00000000:917	край Пермский, г. Пермь, р-н Мотовилихинский, мкр. Верхняя Курья, ул. Невская, ул. 1-я Линия, ул. 2-я Линия, ул. 4-я Линия, ул. 5-я Линия, ул. 7-я Линия, ул. 12-я Линия
3-4	Муниципальная земля	
4-1	59:01:3211492:6	Пермский край, г. Пермь, Мотовилихинский район, ул. Линия 1-я, 87

Условные обозначения:

М 1:1000

— вновь образованная часть границ, сведения о которой достаточны для определения ее местоположения

:ЗУ1 обозначение земельного участка

59:32:3680012 кадастровый номер квартала

:1 кадастровый смежный земельного участка

Заявитель:

МП